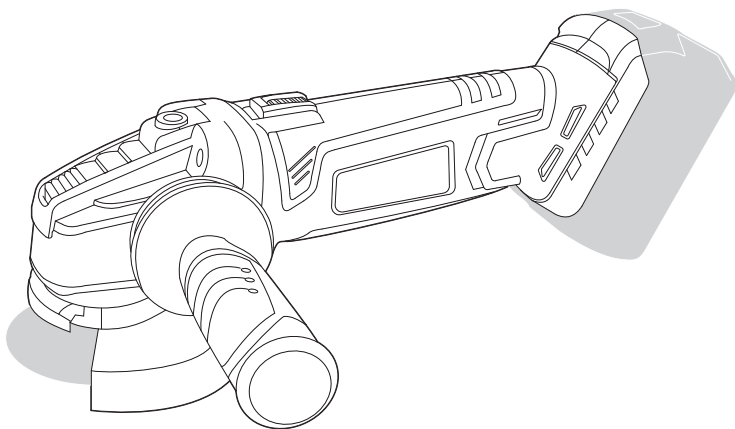


# ASTRO PRODUCTS

AP050849

## DC18V 充電式アングルグラインダー AG849 取扱説明書

POWERED BY  
**Li-ion 18V**  
HIGH PERFORMANCE BATTERY SYSTEM



アストロプロダクツ製品をお買い上げいただきまして、誠にありがとうございます。

ご使用前に必ず、この取扱説明書を最後までお読みになり、正しくご使用ください。

また、この取扱説明書は、いつでも見ることのできるように保管してください。

DC18Vシリーズは、必ず  表示のある、当社指定の専用バッテリー、専用充電器をお使いください。

専用バッテリー、専用充電器は別途お買い求めください。※本製品は4.0Ahバッテリー専用です。

実際の商品と、取扱説明書内の図では、色や形状が異なる場合がありますので、ご了承ください。

# 目次


1.	はじめに.....	3
2.	取扱説明書について.....	3
3.	製品安全上のご注意.....	4
	▲警告.....	4
	▲注意.....	6
4.	製品使用上のご注意.....	7
	▲警告.....	7
	▲注意.....	11
	重要.....	12
5.	製品仕様.....	14
6.	製品特徴.....	15
7.	各部名称.....	15
8.	各部説明.....	16
9.	使用前準備.....	17
10.	使用方法.....	19
11.	メンテナンス.....	21
12.	トラブルシューティング.....	22
13.	保管.....	23
14.	廃棄について.....	23
15.	個人情報の取り扱い.....	23
16.	製品保証規定.....	24
17.	修理規定.....	24
18.	お問い合わせ先.....	25
	■カスタマーサービス.....	25
	■販売元.....	25

表記	説明
バッテリー	別売のバッテリーを示すときに使用します。
充電器	別売の充電器を示すときに使用します。



# 1.はじめに

- 使用前に、取扱説明書をよく読み、安全に正しく使用してください。
- 安全上の注意や商品仕様などは、予告なく変更される場合があります。そのため、購入された商品と、取扱説明書に記載された内容が、一部異なる場合がありますので、ご了承ください。
- 本製品は、金属などの研削、研磨、切断に使用します。本来の用途以外に使用しないでください。

## 2.取扱説明書について

- 当社の許可なく、取扱説明書の内容全部、または一部を複製、改修し、無断で転載することは、禁止されています。
- 取扱説明書および本体に貼り付けられた重要ラベルの、安全に関わる項目には「

### 安全に関する表示について

表示	意味
 <b>警告</b>	この表示を無視し、誤った使い方をすると、「使用者が死亡または重傷を負う危険が想定される」内容のご注意。
 <b>注意</b>	この表示を無視し、誤った使い方をすると、「使用者が傷害を負うまたは物的損害を負う危険が想定される」内容のご注意。
<b>重要</b>	この表示内容は、「商品を正しく使用するため」に守らなければならない要点。

#### 注意マーク



注意すること

#### 禁止マーク



してはいけないこと

#### 指示マーク



必ず行うこと

### 3.製品安全上のご注意

#### ⚠警告



注意

- 作業に集中すると、周囲への安全確認が疎かになり、事故を招く可能性があります。
  - ・作業手順や、周辺の状態などを、よく確認してください。
- 正しい位置で保持し、無理な姿勢では、使用しないでください。
  - ・ケガや事故の原因となります。
- 本製品は、自動車整備士資格を有する方、および本製品の使用に関する十分な知識をお持ちで、作業経験豊富な方を対象に作られています。
  - ・使用方法が不明で、作業経験のない方が使用すると、ケガをする恐れや事故の原因となります。
- 本製品は、金属などの研削、研磨、切断に使用します。
  - ・本来の用途以外で使用すると、本体故障、ケガをする恐れや事故の原因となります。



禁止

- 製品に貼られたラベルを、汚したり、剥がしたりしないでください。
  - ・誤った使い方をすると危険性があり、ケガをする恐れや事故の原因となります。
- 過労と思われるときや、飲酒や薬物を服用しているときに、使用しないでください。
  - ・判断力が鈍り、事故の原因となります。
- 子供や妊娠中の方は、絶対に本製品を使用しないでください。
  - ・ケガや事故の原因となります。
- 周辺温度が40℃以上になる高温な場所、直射日光下では、使用しないでください。
  - ・高温による脱水症状や、熱中症になる恐れがあります。休憩をこまめに行い、十分な水分補給をしてください。
- 次の作業環境下では、使用しないでください。人体への損傷や、物品への損害など、重大な事故の原因となります。
  - ・火気の側や、急激な温度上昇する場所
  - ・揮発性の高い溶剤などがある場所
  - ・通気が悪く、換気のできない場所
  - ・暴風雨、降雪、強風、雷などの悪天候時
  - ・水がかかる恐れがある場所、多湿、水中や海中
  - ・足元が滑りやすく、不安定な場所
  - ・急傾斜など、転倒の恐れがある場所

### 3.製品安全上のご注意

#### ⚠警告



禁止

- 使用者以外、使用場所や保管場所に近づけないでください。
  - ・ 特に子供や幼児は、危険な行動をとることがあるので、絶対に近づけないでください。



分解禁止

- 修理技術者以外の人は、本取扱説明書に記載されていない、本体の分解、修理、改造はしないでください。
  - ・ 異常作動、感電、加熱、発火など、事故の原因となります。






指示

- 使用前には、必ず取扱説明書を熟読し、本製品の使用方法をよく理解してから、使用してください。
  - ・ 使用方法が少しでも不明な場合は、使用せずにお買い求めの販売店、またはカスタマーサービスまで問い合わせください。
  - ・ 誤った使用方法により生じた、商品破損、人体への損傷、物品への損害、その他のいかなる損害に対しても、当社では一切の保証、並びに責務を負いかねますので、ご了承ください。
- 安全に正しく使用するため、警告事項を理解し、厳守してください。
  - ・ 警告事項を無視して使用すると、死亡、重傷、傷害など、重大な事故の原因となります。
- 本製品を他人に貸すときは、必ず取扱説明書も一緒に渡してください。
  - ・ 誤った使い方をすると危険性があり、ケガや事故の原因となります。
- 安全に正しく使用するため、使用環境に合わせて、以下の保護具を着用してください。
  - ・ 安全手袋、耳栓やイヤーマフ、保護メガネ、防塵マスク、安全帽、安全靴、作業ツナギや長袖、長ズボン
- 本製品は、大切に取り扱いってください。
  - ・ 落下などにより、強い衝撃が加わった場合は、必ず各部に異常がないか点検してください。
- 使用前や定期的に、各部に異常、不具合、損傷、破損がないか点検してください。
  - ・ 異常、不具合、損傷、破損がある場合は使用を中止し、お買い求めの販売店、またはカスタマーサービスまで問い合わせください。

### 3.製品安全上のご注意

#### ⚠注意

 <p>注意</p>	<ul style="list-style-type: none"><li>■製品改良のため、主要機能および形状などは、予告なく変更する場合があります。<ul style="list-style-type: none"><li>・購入製品と改良品は、性能などが異なる場合がありますので、予めご了承ください。</li></ul></li><li>■高温、多湿、結露する場所、塵やホコリがあり掃除されていない場所に保管すると、本体故障の原因となります。<ul style="list-style-type: none"><li>・常温で清潔な場所に保管してください。</li></ul></li></ul>
 <p>禁止</p>	<ul style="list-style-type: none"><li>■損傷がある場合は、保管しないでください。<ul style="list-style-type: none"><li>・お買い求めの販売店、またはカスタマーサービスまで問い合わせください。</li></ul></li><li>■使用者以外、保管場所に近づけないでください。<ul style="list-style-type: none"><li>・特に子供や幼児は、危険な行動をとることがあるので、絶対に近づけないでください。</li></ul></li></ul>
 <p>指示</p>	<ul style="list-style-type: none"><li>■使用しないときは、施錠のできる屋内に保管してください。<ul style="list-style-type: none"><li>・思わぬ事故の原因となります。特に子供や幼児は、危険な行動をとることがあるので、絶対に近づけないでください。</li></ul></li></ul>

## 4.製品使用上のご注意

### ⚠警告



注意

- 高所作業は、火花、金属粉、金属片の作業場所の下への飛散、不注意により本体が落下する危険があり、重大な事故の原因となります。
  - ・人が作業場所の下に入らないよう安全確認を十分行い、人が作業場所の下にいる場合は、絶対に使用しないでください。
- 使用中、本体やバッテリーが異常に熱い、異音、異臭がする、不具合、損傷、破損があった場合は、ただちに使用を中止してください。
  - ・異常がある場合は、お買い求めの販売店、またはカスタマーサービスまでお問い合わせください。
- ハンドル、保護カバー、砥石、バッテリーは確実に取り付けてください。
  - ・正しく確実に装着されていないと、作動不良を起こすだけでなく、ケガをする恐れや事故の原因となります。
- バッテリーの充電温度環境は、10～40℃です。10℃を下回る場合や40℃を超えると、バッテリーが充電されない場合があります。
  - ・常温で通気がよく換気のできる場所など、充電温度環境下で充電してください。
  - ・指定温度外での充電は、バッテリーが著しく劣化する原因になり、液漏れ、破裂、発煙、発火、火災や爆発の恐れがあります。



発火注意

- 車内など、高温(50℃以上)になりやすい場所に放置しないでください。
  - ・本体故障、破裂、発煙、発火、火災や爆発など、重大な事故の原因となります。
- バッテリーを、金属製の工具、部品と一緒に収納しないでください。
  - ・バッテリー端子が短絡(ショート)し、破裂、発煙、発火、火災や爆発の恐れがあります。



破裂注意

- 落下など、何らかの衝撃を受けたバッテリーは使用しないでください。
  - ・破裂、発煙、発火、火災や爆発の恐れがあります。
- バッテリーケースの割れ、ヒビがある場合や落下など、何らかの衝撃を受けたバッテリーは絶対に使用しないでください。
  - ・破裂、発煙、発火、火災や爆発の恐れがあります。
- バッテリーを火の側や炎天下、夏の車内など、高温の場所で充電、保管しないでください。
  - ・バッテリーが著しく劣化する原因になり、破裂、発煙、発火、火災や爆発の恐れがあります。

## 4.製品使用上のご注意

### ⚠警告



発火注意



破裂注意

- バッテリーを水のような導電体に浸したり、侵入させたりしないでください。また、バッテリーが濡れた状態、腐食しているような形跡がみられる場合は、使用しないでください。
  - ・ バッテリー内部に水のような導電体が侵入すると短絡(ショート)し、破裂、発煙、発火、火災や爆発の恐れがあります。
- 当社が指定した専用バッテリー以外使用しないでください。また、改造したバッテリー(分解してセルなどの内部部品を交換したバッテリーを含む)を使用しないでください。
  - ・ 工具本体の性能や安全性を損なう恐れがあり、故障やけがの原因になります。また、破裂、発煙、発火、火災や爆発など、重大な事故の原因となります。
- 過激な温度環境下での充電、保管は、バッテリーが液漏れする恐れがあります。
  - ・ 破裂、発煙、発火、火災や爆発など、重大な事故の原因となります。



禁止

- 不意な電源スイッチの操作は、止めてください。
  - ・ 突然の回転により、思わぬ事故の原因となります。
- 本製品を作動させたまま放置しないでください。
  - ・ ケガをする恐れや事故の原因になります。
- 本製品を、万力などで固定した状態で使用しないでください。
  - ・ 死亡、重傷、傷害など、重大な事故の原因となります。
- 指定外の砥石で、研削、研磨、切断作業をしないでください。
  - ・ 死亡、重傷、傷害など、重大な事故の原因となります。
- 砥石に、手や顔を近付けて、電源スイッチを操作しないでください。
  - ・ 死亡、重傷、傷害など、重大な事故の原因となります。
- 切削液や水を使用し、作業を行わないでください。
  - ・ 砥石の損傷、ケガや事故の恐れがあります。
- 回転している砥石に、手や顔を近付けしないでください。
  - ・ 死亡、重傷、傷害など、重大な事故の原因となります。
- 砥石を回転させた状態で、床や作業台に置かないでください。
  - ・ ケガをする恐れや事故の原因となります。



## 4.製品使用上のご注意

### ⚠警告



禁止

- 砥石が回転しているときは、ロックボタンを押さないでください。
  - ・ 本体故障、ケガをする恐れや事故の原因となります。
- 保護カバーを外して使用しないでください。
  - ・ 火花、金属粉、金属片、砥石片の飛散など、ケガをする恐れや事故の原因となります。
- 保管時には、燃料やオイルなどの石油製品を、付着させないでください。
  - ・ プラスチック部分を損傷させます。
- 通気が悪く、換気のできない場所で、使用しないでください。
  - ・ 飛散した金属粉などを吸い込み、健康被害の原因となります。
- サイズの極端に大きな衣服や、だぶだぶの衣類は着用しないでください。
  - ・ 回転部に巻き込まれる危険性があり、ケガをする恐れや事故の原因となります。
  - ・ 身体のサイズに合った衣類を着用してください。
- 首にマフラーやタオルを巻いたり、ネクタイやネックレスなどの装飾具は身に付けしないでください。
  - ・ 回転部に巻き込まれる危険性があり、ケガをする恐れや事故の原因となります。
  - ・ 巻き込まれる危険性があるものは、必ず外してください。
- 使用中は、軍手や繊維状の手袋、指先がだぶつく手袋は着用しないでください。
  - ・ 回転部に巻き込まれる危険性があり、ケガをする恐れや事故の原因となります。
- 本体の電源スイッチが ON の状態でバッテリーを取り付けしないでください。必ず本体の電源スイッチが OFF の状態であることを確認してからバッテリーを取り付けてください。
  - ・ 突然の回転により、思わぬ事故の原因となります。



濡れ手禁止

- 濡れた手で本製品、バッテリー、充電器を扱わないでください。
  - ・ 感電、火災、重傷などの事故の危険性があり、製品破損につながる恐れがあります。



指示

- 作業中に発生する粉じん、削り屑などを吸い込むと、健康被害の原因となります。
  - ・ 必ず、防塵マスクを着用してください。

## 4.製品使用上のご注意

### ⚠警告

- 作業中に発生する粉じん、削り屑などが目に入ると、視力障害や失明する危険性があります。
  - ・必ず、保護メガネ(ゴーグル)を着用してください。
- 騒音が大きい作業では、耳に障害を負う危険性があります。
  - ・必ず、耳栓やイヤーマフを装着してください。
- 長髪を束ねずに、そのままの状態で使用すると、回転部に巻き込まれる恐れがあります。
  - ・ケガや事故の原因になりますので、髪を束ねるか、ヘアバンドや帽子を着用し、髪が巻き込まれないようにしてください。
- 作業中は火花が発生し、飛散します。引火しやすい物は安全な場所に遠ざけ、傷つきやすい物は付近に置かないでください。また、火花を直接人体に当てないでください。
  - ・火災や、ヤケドの原因になります。
- 使用する砥石は、本製品の無負荷最高回転数(8600min<sup>-1</sup>)以上の物を使用してください。
  - ・指定外の砥石の使用は、ケガをする恐れや、事故の原因となります。
- 本製品の電源を入れる前に、専用レンチは必ず取り外してください。
  - ・使用箇所に取り付けた状態での使用は、ケガや事故の原因となります。
- 市販されている砥石の取り扱い、その製品の注意事項や取扱説明書に従ってください。
  - ・注意事項や取扱説明書に従わずに使用すると、ケガや事故の原因となります。
- ハンドルとグリップを、しっかり握って使用してください。
  - ・片手での使用は、回転の反動を支えきれない恐れがあり、ケガや事故の原因となります。
- 作業を中断するときや作業終了後は、バッテリーを本体より抜いてください。
  - ・不意に作動する恐れがあり、ケガや事故の原因となります。
- 砥石に、少しでもヒビ、割れ、欠けがある場合、新品の砥石と交換してください。
  - ・砥石が損傷し、死亡、重傷、傷害など、重大な事故の原因となります。



指示

## 4.製品使用上のご注意

### ⚠注意



- 使用直後など、バッテリーの温度が40℃を超えると、充電されない場合があります。
  - ・必ず、バッテリーを冷ましてから充電してください。
- 作業場の周囲状況も考慮してください。
  - ・作業場は十分に明るくしてください。暗い場所での作業は事故の恐れがあります。
- 正しい位置で保持し、無理な姿勢では、使用しないでください。
  - ・ケガや事故の原因となります。
- 片手で使用すると、砥石がはじかれたとき、本体を落下させる恐れがあり、ケガや事故の原因となります。
  - ・グリップとハンドルをしっかり握り、使用してください。
- 専用レンチ以外で、ロックナットを締め付けしないでください。
  - ・均等に締め付けることができなく、砥石が外れる危険があります。
- カップ砥石は使用しないでください。
  - ・ケガをする恐れや事故の原因となります。
- 外径φ100mm×内径φ15mmの砥石を使用してください。
  - ・指定外の砥石の使用は、ケガをする恐れや事故の原因となります。
- 定格使用時間は、20分です。定格使用時間を超える使用は、10分以上間隔を空け、冷ました後、使用してください。
  - ・定格使用時間を超える作業は、本体故障、作業効率低下による思わぬ事故の原因となります。
- ハンドルや保護カバーの取り付け、取り外しは、電源スイッチをOFFにし、本体よりバッテリーを外してから行ってください。
  - ・突然の作動により、ケガをする恐れや事故の原因となります。
- フランジの凸部とスピンドルの凹部を合わせ、確実にはめ込んでください。
  - ・砥石が正しく装着されずに、作動不良、砥石の外れ、ケガをする恐れや事故の原因となります。
- 電源スイッチを操作するときは、砥石を身体と反対側に向けてください。
  - ・砥石を身体側に向けて作動すると、ケガをする恐れや事故の原因となります。

## 4.製品使用上のご注意

### ⚠注意



注意

- 加工物は、必ずバイスやクランプで確実に固定してください。
  - ・手や足で押さえることは、ケガをする恐れや事故の原因となります。
- 電源スイッチをOFFにしても、砥石が惰性で回転しています。
  - ・砥石の回転が完全に止まるまでは、絶対に触れないでください。
- 使用中、本体やバッテリーの温度が高温になると、作動しなくなる場合があります。
  - ・作動しない場合は、本体やバッテリーを冷ましてください。
- 保管するときは、砥石を取り外してください。
  - ・ケガをする恐れや事故の原因となります。
- 水を掛けて、洗わないでください。
  - ・本体故障の原因となります。



高温注意

- 作業直後の砥石や加工物は、大変高温になっています。
  - ・ヤケドをする恐れがあるので、冷めるまでは触れないでください。



発火注意

- 誤って落としたり、ぶつけたときは、本製品などに破損や亀裂、変形がないことをよく点検してください。
  - ・破裂、発煙、発火、火災や爆発の恐れがあります。



破裂注意

- 過激な温度環境下での使用は、バッテリーが液漏れする恐れがあります。
  - ・破裂、発煙、発火、火災や爆発など、重大な事故の原因となります。

### 重要



注意

- 本製品は4.0Ahバッテリー専用です。
  - ・2.0Ahバッテリーは、本来の性能を発揮出来ません。また、安全性を損なう恐れがあり、ケガや故障、事故の原因となります。
- バッテリーが、過充電または劣化した状態では、使用することができません。
  - ・使用前には、必ずバッテリーの状態を確認してください。

## 4.製品使用上のご注意

### 重要



注意

- 本製品の使用推奨環境温度は、15～25℃です。
  - ・ 使用推奨環境温度外での使用は、本製品の性能が低下することがあります。また、使用環境によっては、本製品の最大トルクが発生しないことがあります。
- 使用時間や充電時間が極端に短くなったり、初期の状態より半分ほどしか使用できなくなったりした場合は、バッテリーの寿命です。
  - ・ 半分ほどしか使用できない場合は、新しいバッテリーをお買い求めください。
- 使用中、本体やバッテリーの温度が高温になると、作動しなくなる場合があります。
  - ・ 作動しない場合は、本体やバッテリーを冷ましてください。
- 使用直後など、バッテリーの温度が40℃を超えると、充電されない場合があります。
  - ・ 必ず、バッテリーを冷ましてから充電してください。
- バッテリーの残量が少なくなると、出力を停止します。
  - ・ 速やかに充電してください。
- 工具本体が過負荷の状態になるとバッテリーが出力を停止する場合があります。
  - ・ 工具のスイッチを切り、過負荷の原因を取り除いてください。



指示

- 砥石の交換、および試運転業務は、特別教育修了者(切削といし取替試運転作業者)に限られています。
  - ・ 関連法案  
[労働安全衛生法第59条]  
[労働安全衛生規則第36条]  
[安全衛生特別教育規定第2条]
- 本製品は使用中に騒音が発生します。
  - ・ 騒音に関して、法令や各都道府県などの条例で定める規制がありますので、ご近所など、周囲に迷惑を掛けたくないよう、必ず規制値以下になるように使用してください。
- 砥石交換後や使用前には、必ず試運転を行い、異常がないか点検してください。
  - ・ 砥石交換後：3分以上。その日の作業ははじめの時：1分以上

## 4.製品使用上のご注意

### 重要



指示

- 初回使用時や使用前には、バッテリーの充電状態を確認してください。
  - ・使用する時は、満充電の状態で使用してください。
- 砥石の取り付け、取り外しは、電源スイッチをOFFにし、本体からバッテリーを外して行ってください。
  - ・突然の作動により、ケガをする恐れや事故の原因となります。

## 5.製品仕様

商品型番	AP050849
商品コード	2005000008498
本体サイズ	L290xW116xH125mm(サイドハンドル除く)
重量	1.5kg
モーター型式	ブラシモーター
無負荷回転数	8600min-1
適合砥石サイズ	φ100×φ15mm(外径×内径)
定格使用時間	20分
使用推奨温度	15～25℃
付属品	保護カバー、サイドハンドル、専用レンチ
材質	PA(本体)、TPE(ラバーグリップ)

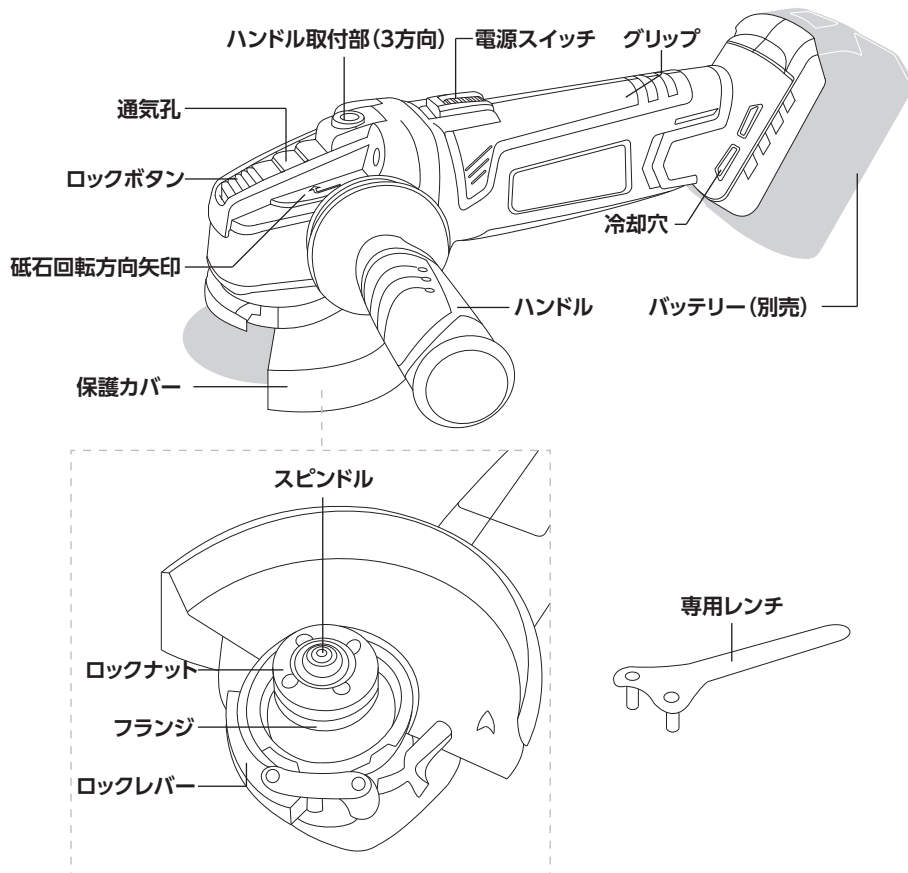
- 商品改良のため、主要機能および形状などは、予告なく変更する場合がありますので、ご了承ください。
- 6ヶ月保証対象製品( [製品保証] 項目参照 )
  - ※砥石(切削、切断)、バッテリー、充電器は、付属していません。別途用意してください。

## 6.製品特徴

- ・ DC18Vシリーズ共通バッテリーで使用できるアングルグラインダーです。
- ・ コードレスタイプなので、電源が無い場所で使用できます。
- ・ 砥石を変えることによって、金属の切断や研磨、サビ落としや塗装剥がしなどの作業ができます。
- ・ 付属の保護カバーは、ロックレバーでワンタッチ取り付け、サイドハンドルは、防震仕様となっています。
- ・ ハンドルは左右のほか、背面に取り付けることができ、縦方向に切断作業をする際に持ちやすい設計です。
- ・ 2アクションで ONIになる安全機能の電源スイッチです。
- ・ バッテリー4.0Ah : (2026000011240 AP DC18V リチウムイオンバッテリー 4.0Ah)
- ・ 充電器 : (2026000011257 AP DC18V リチウムイオンバッテリー 専用充電器)
- ・ 切断用保護カバー : (2026000011479 AP 切断砥石用保護カバー)

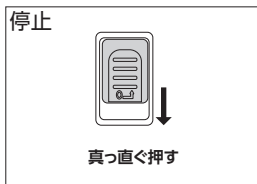
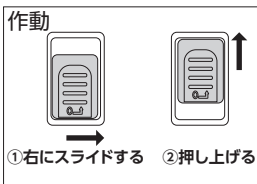
## 7.各部名称

### 各部名称



## 8.各部説明

### 電源スイッチ



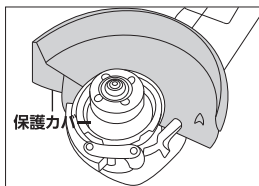
- ・ 作動、停止を操作するスイッチです。

### ロックボタン



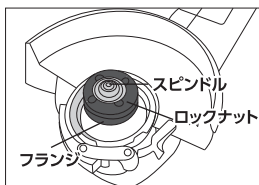
- ・ 砥石交換時に、スピンドルを回転させないための、回り止めです。  
[押す：ロック][離す：解除]

### 保護カバー



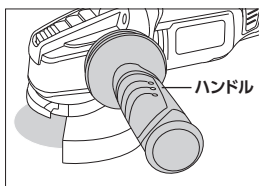
- ・ 火花、金属粉、金属片、砥石の破片などの飛散を防止するためのカバーです。
- ・ 必ず、取り付けて使用してください。

### スピンドル



- ・ スピンドルに、フランジ→砥石→ロックナットの順に取り付けます。  
ロックナットは、砥石に合わせて、取り付け向きを変えます。

### ハンドル



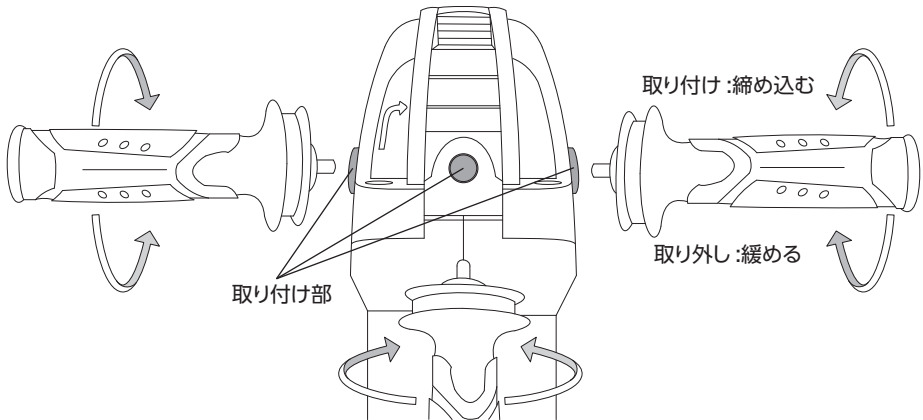
- ・ 本体を保持するためのハンドルです。必ず、取り付けて使用してください。左右、上に取り付けできます。



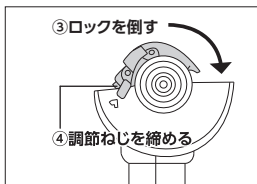
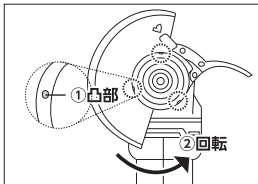
## 9.使用前準備

### ハンドルの取り付け、取り外し

・使用前に、ハンドルを取り付けてください。



### 保護カバーの取り付け、取り外し



#### 取り付け

- ①保護カバーの凸部と本体の凹部3ヵ所を合わせ、保護カバーをはめ込みます。
- ②反時計回りに回転させます。
- ③ロックレバーを矢印の方向に倒して固定します。
- ④ロックレバーを倒しても保護カバーが固定されない場合は、保護カバーの調節ねじを締めて調節してください。

#### 取り外し

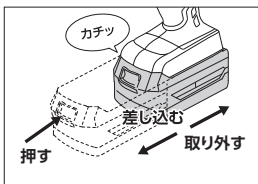
取り外しは、取り付けと逆の手順で行ってください。

※保護カバーは任意の角度で使用できます。作業に適した角度に調節して使用してください。

※切断砥石を使用する場合は必ず AP 切断砥石用保護カバー (別売) を使用してください。

### バッテリーの取り付け、取り外し

※専用バッテリー、充電器は、付属されていません。

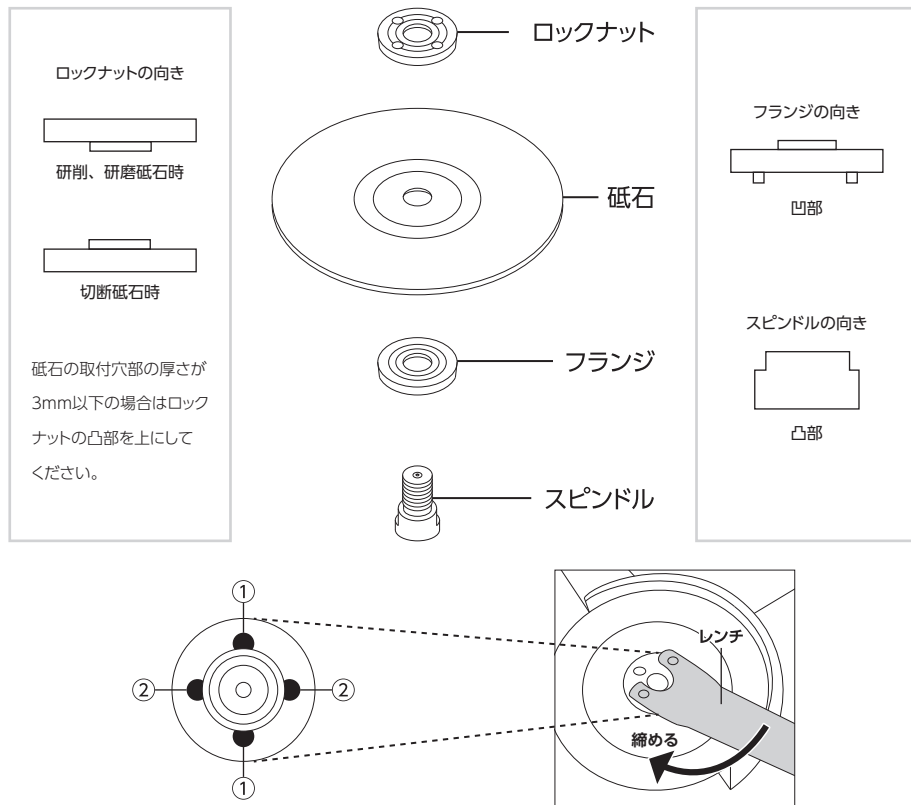


取り付け: プッシュボタンが「カチッ」と音が鳴るまで、しっかり差し込みます。

取り外し: プッシュボタンを押しながら、バッテリーを取り外します。

## 9.使用前準備

### 砥石の取り付け、取り外し



#### 取り付け

1. 本体から、バッテリーを取り外します。
2. スピンドルに、フランジ→砥石→ロックナットの順に取り付けます。
  - ・フランジの凹部を、スピンドルの凸に確実にはめ込みます。
  - ・ロックナットを締め込みます。
3. ロックボタンを押しながら、専用レンチでロックナットを締め付けます。
  - ・スピンドルが固定されない場合は、固定されるまで回します。
  - ・ロックナットは、「①-①」または、「②-②」間を、締め付けてください。
  - ・ロックボタンを離れたときに確実に戻ることを確認してください。
  - ・砥石交換後は3分以上試運転を行ってください。

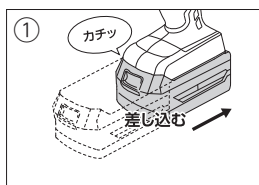
#### 取り外し

本体からバッテリーを取り外し、取り付けと逆の手順で行います。

# 10.使用方法

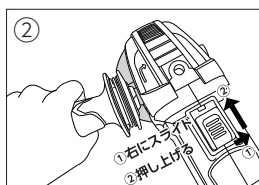
## 研削、研磨

●研削、研磨するには、研削、研磨用の砥石(別途用意)を取り付ける必要があります。



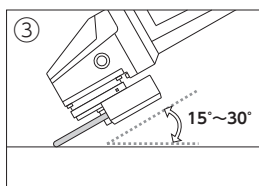
①バッテリーを取り付けてください。

・ プッシュボタンが「カチッ」と音が鳴るまで、しっかり差し込みます。



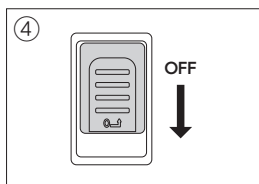
②電源スイッチを ONにします。

・ 1分以上、試運転してください。  
・ 回転が上昇し、回転数が一定であることを確認してください。  
・ 本体とハンドルをしっかり握り保持します。



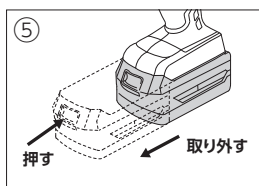
③15°~30°傾け研削します。

・ 回転数が落ちないように、研削する力を調節してください。  
・ 無理に押し付けると、過負荷となり、モーター焼損など、故障の原因となります。



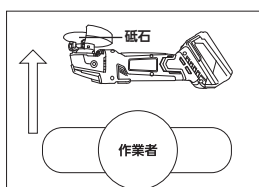
④電源スイッチを、OFFにします。

・ 電源スイッチを OFFにしても、すぐには止まりません。  
・ 惰性により、砥石は回転し続けるので、回転が完全に停止するまでは、床や作業台に置かないでください。



⑤バッテリーを取り外してください。

・ プッシュボタンを押しながら、バッテリーを取り外します。

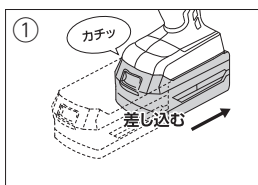


作業終了時、人のいない方向に向け、10~15秒間無負荷運転をしてください。本体内部に入り込んだ粉塵の排出に効果的です。

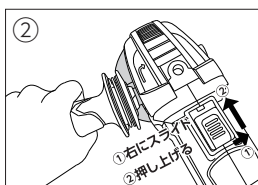
# 10.使用方法

## 切断

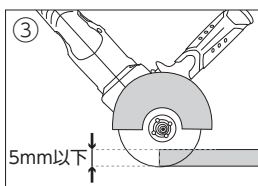
- 切断するには、本体の保護カバーを AP切断砥石用保護カバー 商品コード:2026000011479(別売)に付け替え、切断用の砥石(別途用意)を取り付けてください。



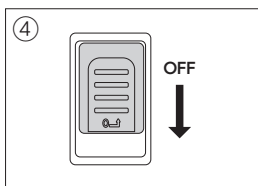
- ①バッテリーを取り付けてください。
  - ・プッシュボタンが「カチッ」と音が鳴るまで、しっかり差し込みます。



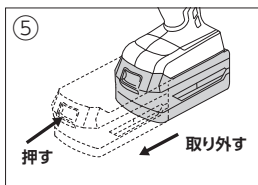
- ②電源スイッチを ONにします。
  - ・1分以上、試運転してください。
  - ・回転が上昇し、回転数が一定であることを確認してください。
  - ・本体とハンドルをしっかりと握り保持します。



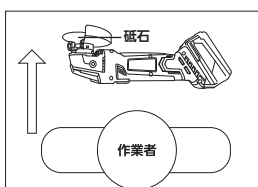
- ③ゆっくり前方へ切り進めます。※切り終わるまで、状態を保ってください。
  - ・切込み量は、5mm以下とし、回転数が落ちないように、切り進める力を調節してください。
  - ・無理に押し付けると、過負荷となり、モーター焼損など、故障の原因となります。



- ④電源スイッチを、OFFにします。
  - ・電源スイッチを OFFにしても、すぐには止まりません。
  - ・惰性により、砥石は回転し続けるので、回転が完全に停止するまでは、床や作業台に置かないでください。



- ⑤バッテリーを取り外してください。
  - ・プッシュボタンを押しながら、バッテリーを取り外します。



作業終了時、人のいない方向に向け、10~15秒間無負荷運転をしてください。本体内部に入り込んだ粉塵の排出に効果的です。

# 11.メンテナンス

---

※ 定期点検で損傷や破損など、異常が確認された場合は、本製品を使用せず、お買い求めの販売店またはカスタマーサービスへ、相談してください。

## 【点検項目】

■ メンテナンスの際には必ずバッテリーを取り外した状態で行ってください。

- (1) バッテリーの残容量の確認、または充電
- (2) 保護カバーの取り付け状態
- (3) 砥石のヒビ割れ、欠損の点検
- (4) 砥石の取り付け状態
- (5) ロックナット、フランジ、スピンドルの欠損の点検

※ ゴミやホコリ、油などの汚れを掃除する際に水、シンナーやベンジン、アルコールを絶対に使わないでください。爆発や火災の恐れがあります。

## 12.トラブルシューティング

- 解決方法を試しても症状が改善されない、また下記以外の症状が発生したときは、お買い求めの販売店、またはカスタマーサービスまで問い合わせください。

状況	原因	対策
本体が動かない	バッテリーが突き当たるまで差し込まれていない	しっかりと差し込む
	バッテリーが高温になっている	バッテリーを外し十分に冷やしてから使用する
	バッテリーの寿命	新しいバッテリーを使用する
	電動スイッチの故障	電動スイッチの点検、修理を、お買い求めの販売店、またはカスタマーサービスまで問い合わせください
	モーターの不良	モーターの点検、修理を、お買い求めの販売店、またはカスタマーサービスまで問い合わせください
	電池残量が少ない	バッテリーを充電する
	スイッチが入った状態でバッテリーを差し込んだ	スイッチを一度切って、再度スイッチを入れる
突然止まった	過負荷になった	大きな負荷となった原因を取り除く
	バッテリー、または本体が高温になっている	バッテリー及び本体を十分に冷やしてから使用する
異音がする 砥石が振れる	ロックナットがゆるんでいる	ロックナットを十分に締め直す
	ロックナット、フランジ、砥石などの取り付け方向が間違っている	取り付け方向を確認して、正しい方向に取り付ける
	ロックナット、フランジ、砥石などの間に異物が挟まっている	異物を取り除く
ブレーキが正常に作動しない	本体の異常	使用を中止しブレーキの点検、修理を、お買い求めの販売店、またはカスタマーサービスまで問い合わせください
バッテリーが取付かない	指定以外のバッテリーを取り付けようとした	バッテリーは当社指定の物を使用してください

# 13.保管

---

## 保管条件

---

- 次の保管条件に従い、正しく保管してください。
  - ・ 使用後は、バッテリーを本体から外して保管してください。
  - ・ ゴミやホコリ、油などの汚れを、きれいに除去してください。
    - ※シンナーやベンジン、アルコールなどの化学薬品は、プラスチック部分が侵されるので、使用しないでください。

## 保管場所

---

- 次の場所には、保管しない。
  - ・ 高温、多湿、結露する場所
  - ・ 塵やホコリがあり、清掃されていない場所。
  - ・ 車内、不安定な棚、大型機械の隣、車道のそばなど、振動が発生する場所やその付近
  - ・ 施錠のできない場所

## 故障について

---

- 故障と思われる場合は、お買い求めの販売店、またはカスタマーサービスまで問い合わせください。

# 14.廃棄について

---

- 本製品を廃棄する場合は、お住まいの各自治体のゴミ廃棄方法に従って、廃棄してください。
- 指定された廃棄方法以外で、本製品を廃棄しないでください。

# 15.個人情報の取り扱い

---

- ご提示いただいたご住所、お名前などの個人情報は、修理や相談のためのみに利用させていただきます。
- 個人情報は、適切に管理し、修理業務を委託する場合や、正当な理由がある場合を除き第三者に開示、提供することはありません。

## 16.製品保証規定

---

- 保証期間内(購入後180日)に、正常な使用状態で故障が発生した場合に、当社の責任において無償で修理、交換することを約束するものです。保証は、購入レシートまたは納品書、および製品保証書を、お買い求めの販売店へ提示してください。

- (1) 製品の保証期間は、購入後180日です。
- (2) 正常な使用状態で故障した場合は、当社の責任において無償で修理、交換します。
- (3) 本保証は当該製品単体の保証を意味します。製品の故障および損傷により発生する損害は、保証対象には含まれません。
- (4) 本保証は、日本国内においてのみ有効です。海外で発生した故障、および損傷に関しては、保証対象には含まれません。
- (5) 保証の可否は当社が判定します。
- (6) 購入日の確認ができない場合は、有償修理として受け付けます。
- (7) 製品保証は当社および正規販売店で販売した商品のみ有効です。
- (8) 二次的に発生する損失の補償、および次に該当する場合は保証対象には含まれません。

- ・使用上の誤り、保守点検、保管などの義務を怠ったために発生した故障および損傷
- ・製品の作動機構に悪影響をおよぼす変更(改造)を加え、それが原因で発生した故障および損傷
- ・消耗品が損傷し、取り替えを要する場合
- ・地震、火災、風害その他天災地変など、外部に要因がある故障および損傷
- ・当社および正規販売店発行の購入レシートまたは納品書、および製品保証書の提示がない場合
- ・取り扱い店以外での修理による故障、修理後の使用においての故障
- ・購入後の輸送や移動時の落下や衝撃による故障および損傷

## 17.修理規定

---

- 製品保証規定に該当しない場合は、有償修理となり、次の修理規定が適用されます。
- (1) 製品保証規定に該当しない修理は、すべて有償修理となります。
  - (2) 当社以外で、分解、修理、改造、調整などが施されている製品は、修理対象外となります。
  - (3) 修理は、当社および正規販売店で販売した製品に限ります。
  - (4) 修理期間中に、お客様側で生じた傷害や損害に関しては、当社では一切の保証並びに責務を負いかねます。
  - (5) 修理期間中の、代替品の貸し出しはいたしません。
  - (6) 当社で修理不可能と判断した製品は、修理に応じかねる場合があります。
  - (7) 修理完了後、同一現象で同一箇所の原因により再修理が必要と当社が認めた場合は修理完了日より90日以内に無償で再修理を行います



## 18.お問い合わせ先

---

### カスタマーサービス

故障と思われるときや商品についての問い合わせは、カスタマーサービスまでご連絡ください。

**048-501-7873**

[受付時間] 平日9:00~18:00

[ホームページ] <http://www.astro-p.co.jp>

販売元

### 株式会社 ワールドツール

〒369-1106 埼玉県深谷市白草台2909-50

※住所、電話番号、受付時間が、予告なく変更になることがありますので、ご了承ください。

※上記電話番号が利用できない場合は、お買い求めの販売店へご連絡ください。

(2021年8月)



